

O b e c Paňovce

PROGRAM ODPADOVÉHO HODPODÁRSTVA

na roky 2011 - 2015



Schválil: Okresný úrad Košice - okolie, odbor starostlivosti o životné prostredie

Rozhodnutie číslo:

Obsah

1	ZÁKLADNÉ ÚDAJE PROGRAMU OBCE	4
1.1	Názov obce	5
1.2	Identifikačné číslo obce	5
1.3	Okres.....	5
1.4	Počet obyvateľov obce	5
1.5	Rozloha katastrálneho územia obce	5
1.6	Obdobie, na ktoré sa program vydáva	5
2	CHARAKTERISTIKA SÚČASNÉHO STAVU ODPADOVÉHO HOSPODÁRSTVA.....	6
2.1	Druh, množstvo a zdroj komunálnych odpadov v období 2009 – 2010.....	7
2.2	Triedený zber komunálnych odpadov	9
3	VYHODNOTENIE PREDCHADZAJÚCEHO PROGRAMU	12
4	ZÁVAZNÁ ČASŤ PROGRAMU.....	13
4.1	Predpokladaný vznik komunálnych odpadov a drobného stavebného odpadu.....	13
4.2	Ciele a opatrenia na zníženie množstva vzniku komunálnych odpadov, opatrenia na zvýšenie triedeného zberu komunálnych odpadov a ich následného zhodnotenia a opatrenia na znižovanie množstva biologicky rozložiteľných komunálnych odpadov ukladaných na skládky odpadov.....	17
4.3	Údaje o systéme zberu komunálnych odpadov a drobných stavebných odpadov a o zabezpečení triedeného zberu komunálnych odpadov	18
4.4	Opatrenia na zabezpečenie informovanosti obyvateľov o triedenom zbere komunálnych odpadov z obalov a o význame značiek na obaloch, ktoré znamenajú, že obal je možné zhodnotiť	18
5	SMERNÁ ČASŤ PROGRAMU	19
5.1	Údaje o dostupnosti zariadení na spracovanie komunálnych odpadov a o potrebe ich budovania vrátane návrhov, aké typy spracovateľských zariadení pre komunálny odpad je potrebné vybudovať.....	19
5.2	Využitie kampaní, ich počet a charakter na zvyšovanie povedomia obyvateľov v oblasti nakladania s komunálnymi odpadmi, o potrebe triedeného zberu komunálnych odpadov, o prínose jeho zhodnocovania a o negatívach jeho zneškodňovania.	19
6	Iné.....	20
6.1	Potvrdenie spracovateľa údajov.....	20
7	PRÍLOHOVÁ ČASŤ.....	21
7.1	Rozhodnutia správnych orgánov vydané obci vo veciach odpadov.....	21
7.2	Protokoly o vykonaných kontrolách vo veciach odpadového hospodárstva	21

Úvod

V súlade so štátnou environmentálnou politikou Slovenskej republiky sú od roku 1993 pre potreby definovania strategického a koncepcného rozvoja odpadového hospodárstva z úrovne štátu vypracúvané Programy odpadového hospodárstva Slovenskej republiky /POH SR/, na ktoré nadväzujú POH jednotlivých krajov SR.

Na základe cieľov a opatrení stanovených v Programme odpadového hospodárstva SR pre roky 2011- 2015, ktorý bol schválený vládou SR dňa 23.02.2012 uznesením č. 69/2012 bol vypracovaný Program odpadového hospodárstva Košického kraja na roky 2011 – 2015. Je to strategický dokument v odpadovom hospodárstve platný pre roky 2011 až 2015 a je vypracovaný pre územie Košického kraja. Závazná časť Programu odpadového hospodárstva Košického kraja pre roky 2011 – 2015 bola vyhlásená Všeobecne záväznou vyhláškou Okresného úradu Košice č. 1/2013 zo dňa 14.októbra 2013 uvedenou vo Vestníku vlády Slovenskej republiky, ročník 23 v čiaske 4 zo dňa 14. novembra 2013.

V súlade s ustanovením § 6 ods. 1, 4, 5 je obec povinná vypracovať do štyroch mesiacoch od vydania POH kraja Programy odpadového hospodárstva pre komunálne odpady a drobné stavebné odpady, ktoré vznikajú na jej území a predložiť ho na schválenie príslušnému orgánu štátnej správy.

Program odpadového hospodárstva obce Paňovce na roky 2011 - 2015, okres Košice – okolie vychádza a nadväzuje na POH Košického kraja pre roky 2011 - 2015 a je spracovaný v súlade s príslušnými ustanoveniami zákona č. 223/2001 Z. z. o odpadoch a o zmene a doplnení niektorých zákonov v znení neskorších predpisov ako aj v súlade s Vyhláškou MŽP SR č. 310/2013 Z. z., ktorou sa vykonávajú niektoré ustanovenia zákona o odpadoch.

Pri vypracovaní Programu odpadového hospodárstva obce Paňovce na roky 2011 - 2015, okres Košice - okolie boli použité podklady obce Paňovce ako štatistické hlásenia vzniku komunálnych odpadov a drobných stavebných odpadov obce, právoplatné Všeobecne záväzné nariadenia pre nakladanie s komunálnymi odpadmi v obci, Všeobecne záväzné nariadenia o miestnom poplatku za komunálne odpady, z materiálov zverejnených Environmentálnym fondom, Recyklačným fondom a iných.

1 ZÁKLADNÉ ÚDAJE PROGRAMU OBCE

Prvú písomnú zmienku o Paňovciach poznáme z roku 1274, kráľ Ladislav IV. daroval komesovi Jánovi a jeho bratom, synom Čubanku z rodu Aba. Rozvoj Paňoviec bol rýchly, pretože už v roku 1317 tu stál kostol aj farnosť. Najmä po roku 1720 začína sa však opačný presun obyvateľstva, a to zo severu na juh, slovenského obyvateľstva do maďarských dedín. Takto v 18. a 19. storočí zasa pribúda do značne vyludnených Paňoviec nové slovenské obyvateľstvo.

Obec sa nachádza 241 metrov nad morom, v JZ časti Košickej kotliny, 7,5 km na SV od Moldavy nad Bodvou. V súčasnosti má 588 obyvateľov. V obci je vybudovaný plynovod od roku 1989.



Obr. 1 – Situačné zobrazenia katastrálneho územia obce Paňovce

1.1 Názov obce

Paňovce

1.2 Identifikačné číslo obce

00324591

1.3 Okres

Košice - okolie

1.4 Počet obyvateľov obce

588

1.5 Rozloha katastrálneho územia obce

2 068 ha

1.6 Obdobie, na ktoré sa program vydáva

2011 – 2015

2 CHARAKTERISTIKA SÚČASNÉHO STAVU ODPADOVÉHO HOSPODÁRSTVA

Program odpadového hospodárstva je vypracovaný v súlade s platnými všeobecne záväznými právnymi predpismi pre oblasť odpadového hospodárstva , a to najmä podľa ustanovenia § 6 zákona č. 223/2001 Z. z. o odpadoch a o zmene a doplnení niektorých zákonov v znení neskorších predpisov (ďalej len zákon o odpadoch) a v súlade s prílohou č. 4 Vyhlášky MŽP SR č. 310/2013 Z. z. o vykonaní niektorých ustanovení zákona o odpadoch.

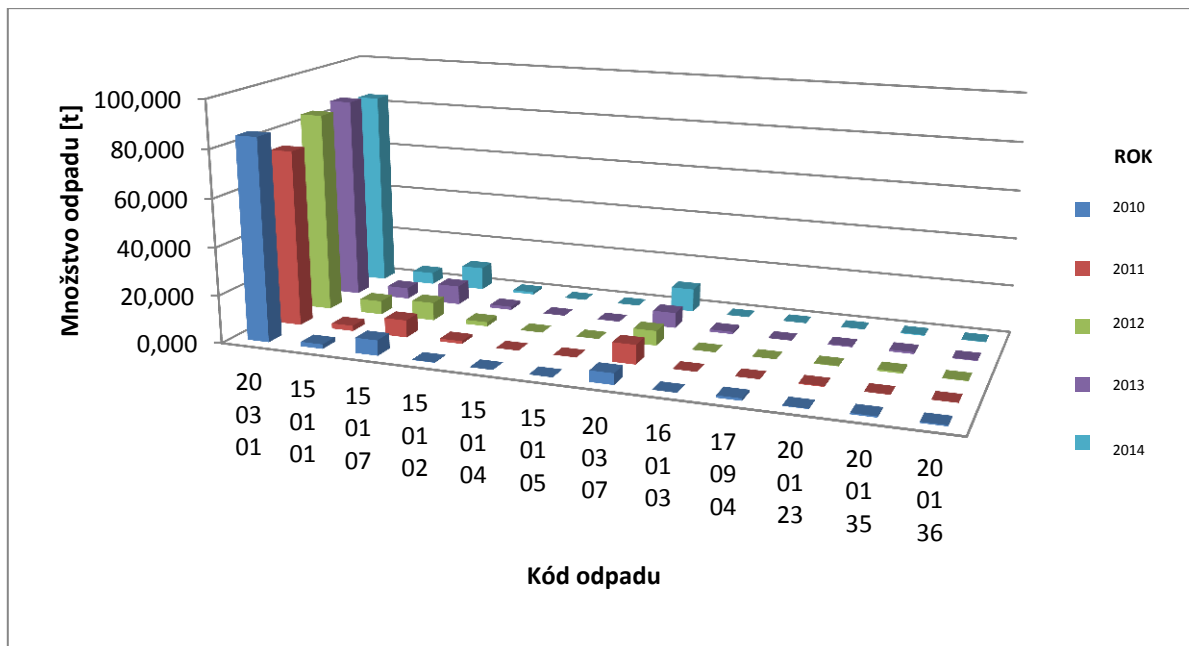
Na území obce sa tiež nachádzajú: materská a základná škola, ZŠ a MŠ Paňovce, Paňovce 96, 044 71 Čečejevce, spolu cca 40 detí - v uvedených zariadeniach vznikajú nasledujúce druhy odpadov: iné komunálne odpady, odpadové obaly, biologicky rozložiteľné odpady. Obec zabezpečuje nakladanie s uvedenými druhmi odpadov zmluvnenými organizáciami.

K 31. 12. 2010 žilo v obci 581 obyvateľov. V roku 2010 bolo v tejto obci celkovo vyprodukovaných 99,940 t KO, čo predstavuje 172 kg/obyvateľ.

2.1 Druh, množstvo a zdroj komunálnych odpadov v období 2010 – 2014

Množstvo odpadov v tonách									
Kód odpadu	Názov odpadu	Kategória odpadu	Rok					Odpad zhodnocovaný	Odpad zneškodňovaný
			2010	2011	2012	2013	2014		
20 03 01	Zmesový komunálny odpad	0	84,730	74,130	84,650	86,350	84,040	x	D1, D10
15 01 01	Obaly z papiera a lepenky	0	1,910	2,270	5,795	4,730	5,060	R3	x
15 01 07	Obaly zo skla	0	6,410	7,245	7,600	8,040	9,750	R5	x
15 01 02	Obaly z plastov	0	0,150	1,185	1,795	1,370	1,020	R3	x
15 01 04	Obaly z kovu	0	x	0,001	x	0,006	0,010	R3	x
15 01 05	Kompozitné obaly	0	0,010	0,056	x	0,085	x	R3	x
20 03 07	Objemný odpad	0	4,670	8,100	6,180	6,460	9,810	x	D1, D10
16 01 03	Opatrebované pneumatiky	0	x	x	x	1,000	x	R3	x
17 09 04	Zmiešané odpady zo stavieb a demolácií iné ako uvedené v 17 09 01, 17 09 02 a 17 09 03	0	0,960	x	x	x	x	x	D1
20 01 23	Vyradené zariadenia obsahujúce chlórfluórované uhľovodíky	N	0,160	0,338	0,160	0,360	0,070	R4	x
20 01 35	Vyradené elektrické a elektronické zariadenia iné ako uvedené v 20 01 21 a 20 01 23 obsahujúce nebezpečné časti	N	0,520	0,062	0,577	0,810	0,330	R12/spracovanie OEEZ/	x
20 01 36	Vyradené elektrické a elektronické zariadenia iné ako uvedené v 20 01 21 a 20 01 23 a 20 01 35	0	0,420	0,060	0,116	0,242	0,144	R12/spracovanie OEEZ/	x
SPOLU:			99,940	93,447	106,873	109,453	110,234		

Tab. 1 – Množstvo vzniknutých odpadov za predchádzajúce obdobie rokov 2009 – 2014 a spôsob nakladania



Graf 1 – Grafické znázornenie množstva vzniknutých odpadov v obci Paňovce za predchádzajúce obdobie rokov 2010 - 2014

2.2 Triedený zber komunálnych odpadov

Organizácia zberu komunálneho odpadu

Obec Paňovce má schválené Všeobecné záväzne nariadenie /VZN/ č. 2 /2012 o nakladaní s komunálnymi odpadmi a drobnými stavebnými odpadmi vrátane biologicky rozložiteľných odpadov a elektroodpadov z domácností na území obce Paňovce. V zmysle tohto záväzného dokumentu je v obci zavedený triedený zber zložiek komunálneho odpadu a to týchto komodít: papier a lepenka, plasty, obaly z kovu, sklo. Ich vývozy sú nasledovné: 2 x mesačne plasty, viacvrstvové kombinované materiály /tetrapaky/, kovové obaly – 4 ks 1 100 l kontajnerov, 1 x mesačne papier - 4 ks 1 100 l kontajnerov a každý šiesty týždeň sklo - 4 ks 1 100 l kontajnerov systémom zberu 1 100 l kontajnerov a o termínoch zberu sú občania informovaní prostredníctvom zvozového kalendára zverejneného na webovej stránke obce. Zmesový TKO sa zberá v typizovaných zberných nádobách 110 l – KUKA nádobách – 207 ks, zväža v dvojtyždňových intervaloch. Dvakrát ročne je zabezpečovaný zber objemného odpadu a to prinášacím systémom zberu, kedy je v obci na dobu jedného týždňa pristavený veľkoobjemný kontajner o objeme 7m³. Tak isto je zabezpečovaný dvakrát ročne zber a zvoz nebezpečných zložiek komunálneho odpadu /najmä elektroodpad/.

V súčasnosti nakladanie s komunálnymi odpadmi pre obec Paňovce zabezpečuje organizácia AVE SK odpadové hospodárstvo, s.r.o., Osvetová 25, Bratislava a to v celom komplexe služieb, ktorými sú:

- Zber ZKO a zabezpečenie ich zneškodnenia
- Triedený zber odpadov v komoditách sklo, papier, plasty, VKM(tetrapaky), kovové obaly, elektroodpad, pneumatiky, veľkoobjemný odpad

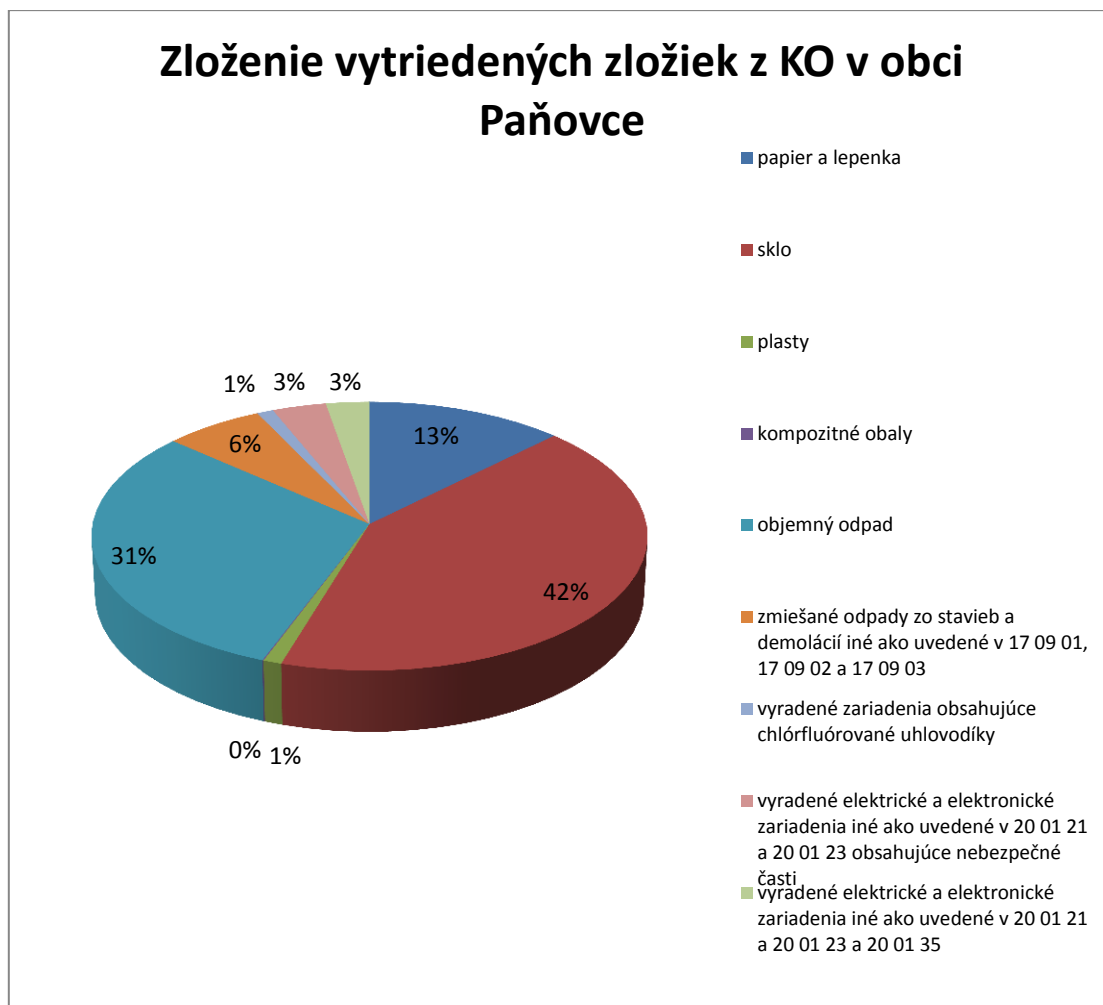
Triedený zber biologicky rozložiteľných odpadov (BRKO) sa uskutočňuje nasledovne: biologicky rozložiteľné odpady zo zelene, držitelia zhodnotia kompostovaním na vlastnom pozemku, biologicky rozložiteľné odpady z kuchyne, držitelia použijú na prikrmovanie domácich a hospodárskych zvierat (hydina, ošípané, psy), biologicky rozložiteľné odpady a to konáre po jarnom reze zo záhrad, ich drvenie a uloženie, obec zabezpečuje 1 x ročne v jarných mesiacoch.

Množstvo odpadov v tonách									
Kód odpadu	Názov odpadu	Kategória odpadu	Rok					Odpad zhodnocovaný	Odpad zneškodňovaný
			2010	2011	2012	2013	2014		
15 01 01	obaly z papiera a lepenky	0	1,910	2,270	5,795	4,730	5,060	R3	x
15 01 07	obaly zo skla	0	6,410	7,245	7,600	8,040	9,750	R5	x
15 01 02	obaly z plastov	0	0,150	1,185	1,795	1,370	1,020	R3	x
15 01 04	obaly z kovu	0	x	0,001	x	0,006	0,010	R3	x
15 01 05	kompozitné obaly	0	0,010	0,056	x	0,085	x	R3	x
20 03 07	objemný odpad	0	4,670	8,100	6,180	6,460	9,810	x	D1, D10
16 01 03	opotrebované pneumatiky	0	x	x	x	1,000	x	R3	x
17 09 04	zmiešané odpady zo stavieb a demolácií iné ako uvedené v 17 09 01, 17 09 02 a 17 09 03	0	0,960	x	x	x	x	x	D1
20 01 23	vyradené zariadenia obsahujúce chlórfluórované uhl'ovodíky	N	0,160	0,338	0,160	0,360	0,070	R4	x
20 01 35	vyradené elektrické a elektronické zariadenia iné ako uvedené v 20 01 21 a 20 01 23 obsahujúce nebezpečné časti	N	0,520	0,062	0,577	0,810	0,330	R12/spracovanie OEEZ/	x
20 01 36	vyradené elektrické a elektronické zariadenia iné ako uvedené v 20 01 21 a 20 01 23 a 20 01 35	0	0,420	0,060	0,116	0,242	0,144	R12/spracovanie OEEZ/	x

SPOLU:

15,210 19,317 22,223 23,103 26,194

Tab. 2 Množstvo vytriedených zložiek komunálneho odpadu



Graf 2 Celkové množstvo vytriedených zložiek z KO v obci Paňovce v roku 2010

3 VYHODNOTENIE PREDCHADZAJÚCEHO PROGRAMU

Obec Paňovce nemala vypracovaný a schválený Program odpadového hospodárstva do roku 2005. POH SR nebol ďalej rozpracovaný na krajských úrovniach nebolo možné vypracovať a následne schváliť aj programy pôvodcov odpadov t.j. teda aj POH obce Paňovce na dané obdobie a to za komunálne odpady a drobné stavebné odpady.

Z uvedeného dôvodu tento bod programu odpadového hospodárstva nie je uvedený.

4 ZÁVAZNÁ ČASŤ PROGRAMU

Závazná časť Programu odpadového hospodárstva Obce Paňovce do roku 2015 je spracovaná v súlade s prílohou č. 4 k vyhláške MŽP SR č. 310/2013 o vykonaní niektorých ustanovení zákona o odpadoch v znení neskorších predpisov. Závazná časť zároveň musí korešpondovať s cieľmi odpadového hospodárstva do roku 2015 stanovenými pre Košický kraj.

4.1 Predpokladaný vznik komunálnych odpadov a drobného stavebného odpadu

Komodity pre záväznú časť programu odpadového hospodárstva kraja

Prúdy odpadov podľa Katalógu odpadov

1. opotrebované batérie a akumulátory

20 01 33	N	batérie a akumulátory uvedené v 16 06 01, 16 06 02 alebo 16 06 03 a netriedené batérie a akumulátory obsahujúce tieto batérie
20 01 34	O	batérie a akumulátory iné ako uvedené v 20 01 33

2. odpadové oleje

20 01 26	N	oleje a tuky iné ako uvedené v 20 01 25
----------	---	---

3. opotrebované pneumatiky

16 01 03	O	opotrebované pneumatiky
----------	---	-------------------------

4. odpady z viacvrstvových kombinovaných materiálov

15 01 05	O	kompozitné obaly
----------	---	------------------

5. elektronický šrot

- 20 01 23 N vyradené zariadenia obsahujúce chlórfluórované uhľovodíky ,
- 20 01 35 N vyradené elektrické a elektronické zariadenia iné ako uvedené v 20 01 21 a 20 01 23, obsahujúce nebezpečné časti (iba odpady zo spotrebnej elektroniky)
- 20 01 36 O vyradené elektrické a elektronické zariadenia iné ako uvedené v 20 01 21, 20 01 23 a 20 01 35 (iba odpady zo spotrebnej elektroniky)

6. odpady z plastov

- 20 01 39 O plasty z komunálnych odpadov

7. odpady z ortuť

- 20 01 21 N žiarivky a iný odpad obsahujúci ortuť

8. odpady z papiera

- 20 01 01 O papier a lepenka z komunálnych odpadov

9. odpady zo skla

- 20 01 02 O sklo z komunálnych odpadov

10. staré vozidlá

11. biologicky rozložiteľné odpady /v prípade obci sa jedná o biologické rozložiteľné komunálne odpady – BRKO/

- 20 01 01 O papier a lepenka z komunálnych odpadov

20 01 08	0	biologicky rozložiteľný kuchynský a reštauračný odpad
20 01 11	0	textílie
20 01 25	0	jedlé oleje a tuky
20 01 38	0	drevo iné ako uvedené v 20 01 37
20 02 01	0	biologicky rozložiteľný odpad
20 03 02	0	odpad z trhovísk

12. odpadové obaly

15 01 01	0	obaly z papiera a lepenky
15 01 02	0	obaly z plastov
15 01 03	0	obaly z dreva
15 01 04	0	obaly z kovu
15 01 05	0	kompozitné obaly
15 01 06	0	zmiešané obaly
15 01 07	0	obaly zo skla
15 01 09	0	obaly z textilu

13. odpady s obsahom PCB a kontaminované zariadenia

Por. č	rok 2010							Por. č	rok 2015										
	Kategoríe a druhy odpadov	Množstvo odpadov		Zhodnotenie		Zneškodnenie			Iné	Kategoríe a druhy odpadov	Množstvo odpadov		Zhodnotenie		Zneškodnenie		Iné		
		(t)	%	materiálové	energetické	spaľovaním	skládkovaním				%	(t)	%	materiálové	energetické	spaľovaním		skládkovaním	%
	Nebezpečné	0,68	0,68%	100%	-	-	-	-	Nebezpečné	0,700	0,60%	100%	-	-	-	-			
	Ostatné	99,26	99,32%	8,97%	-	-	91,03%	-	Ostatné	115,211	99,40%	36,89%	-	37,22%	25,89%	-			
	Spolu	99,94	100,00%	9,59%	-	-	90,41%	-	Spolu	115,911	100,00%	36,67%	-	36,99%	25,74%	-			
1.	Opotrebované batérie a akumulátory	-	-	-	-	-	-	-	1.	Opotrebované batérie a akumulátory	0,001	0,00%	100	-	-	-	-		
2.	Odpadové oleje	-	-	-	-	-	-	-	2.	Odpadové oleje	-	-	-	-	-	-	-		
3.	Opotrebované pneumatiky	-	-	-	-	-	-	-	3.	Opotrebované pneumatiky	0,010	0,01%	100	-	-	-	-		
4.	Odpad z viacvrstvových kombinovaných materiálov	0,01	0,01%	100	-	-	-	-	4.	Odpad z viacvrstvových kombinovaných materiálov	0,020	0,02%	100	-	-	-	-		
5.	Elektronický šrot	1,10	1,10%	100	-	-	-	-	5.	Elektronický šrot	1,150	0,99%	100	-	-	-	-		
6.	Odpady z plastov	-	-	-	-	-	-	-	6.	Odpady z plastov	-	-	-	-	-	-	-		
7.	Odpady z ortuti	-	-	-	-	-	-	-	7.	Odpady z ortuti	-	-	-	-	-	-	-		
8.	Odpady z papiera	-	-	-	-	-	-	-	8.	Odpady z papiera	5,000	4,31%	100	-	-	-	-		
9.	Odpady zo skla	-	-	-	-	-	-	-	9.	Odpady zo skla	9,000	7,76%	100	-	-	-	-		
10.	Staré vozidlá	-	-	-	-	-	-	-	10.	Staré vozidlá	-	-	-	-	-	-	-		
11.	BRKO*	-	-	-	-	-	-	-	11.	BRKO	5,000	4,31%	100	-	-	-	-		
12.	Odpadové obaly	8,47	8,48%	100	-	-	-	-	12.	Odpadové obaly	0,010	0,01%	100	-	-	-	-		
13.	Odpady s obsahom PCB	-	-	-	-	-	-	-	13.	Odpady s obsahom PCB	-	-	-	-	-	-	-		
14.	Zmesový komunálny odpad	84,73	84,78%	-	-	-	100	-	14.	Zmesový komunálny odpad	85,000	73,33%	-	-	50	50	-		
15.	Stavebný odpad	0,96	0,96%	-	-	-	100	-	15.	Stavebný odpad	1,000	0,86%	80	-	20	-	-		
16.	Objemný odpad	4,67	4,67%	-	-	-	100	-	16.	Objemný odpad	9,000	7,76%	80	-	20	-	-		

*pre uvedený druh odpadu v roku 2010 nebola vedená evidencia o vzniku odpadu a nakladaní s ním

Tab. 3 Vznik odpadov, spôsob nakladania v roku 2010 a prognóza vzniku odpadov a ich ciele pre zhodnocovanie a zneškodňovanie odpadov v cieľovom roku 2015

4.2 Ciele a opatrenia na zníženie množstva vzniku komunálnych odpadov, opatrenia na zvýšenie triedeného zberu komunálnych odpadov a ich následného zhodnotenia a opatrenia na znižovanie množstva biologicky rozložiteľných komunálnych odpadov ukladaných na skládky odpadov

Záväzná časť programu odpadového hospodárstva obce podľa § 6 ods. 6 zákona o odpadoch musí byť v súlade so záväznou časťou programu nadriadeného orgánu štátnej správy t.j. kraja. Ciele odpadového hospodárstva boli do programu odpadového hospodárstva obce Paňovce prevzaté z Programu odpadového hospodárstva Košického kraja na roky 2011 - 2015.

Cieľom odpadového hospodárstva obce Paňovce do roku 2015 je minimalizácia negatívnych účinkov vzniku a nakladania s odpadmi na zdravie ľudí a životné prostredie, ako aj obmedzovanie využívania zdrojov a uprednostňovať praktické uplatňovanie hierarchie odpadového hospodárstva, ktorá je definovaná v článku 4 novej rámcovej smernice o odpade:

- predchádzanie vzniku,
- príprava na opätovné použitie,
- recyklácia,
- iné zhodnocovanie, napr. energetické zhodnocovanie,
- zneškodňovanie.

V obci je zavedený dobre fungujúci triedený zber komunálneho odpadu. Z odpadu sú vytriedené plasty, sklo, kovy, papier, elektroodpad a nebezpečný odpad.

Obec bude naďalej podporovať osvetu o dôležitosti zhodnocovania komunálnych odpadov a bude hľadať nástroj na podporu rozširovania a zlepšovania zberu a kompostovania biologicky rozložiteľných odpadov.

Do konca roku 2015 sa bude obec snažiť udržať podiel kompostovateľných BRKO na minimálne 20% z celkového objemu komunálneho odpadu.

Obec bude miestnym rozhlasom informovať občanov o možnostiach zberu nebezpečného, stavebného a veľkoobjemového odpadu.

4.3 Údaje o systéme zberu komunálnych odpadov a drobných stavebných odpadov a o zabezpečení triedeného zberu komunálnych odpadov

Komunálny odpad je odvážaný raz za dva týždne v tzv. „kuka“ nádobách – 110 l plastové nádoby – 207 ks.

Stavebný a objemný odpad je zbieraný do veľkokapacitných kontajnerov o objeme 7m³, ktoré sa na základe objednávky minimálne dvakrát do roka pristavia na vopred dohodnuté miesto v obci.

Nebezpečný odpad je zbieraný dvakrát ročne pristavením špeciálne upraveného nákladného automobilu.

Počas rokov 2005 – 2010 boli cielene odstraňované čierne skládky z územia obce a v pravidelných osvetových a informačných aktivitách boli obyvatelia vyzývaní k tomu, aby na území obce nevytvárali čierne skládky.

Obec bude zvyšovať osvetu občanov o dôležitosti triedenia a negatívach v prípade jeho zneškodňovania.

4.4 Opatrenia na zabezpečenie informovanosti obyvateľov o triedenom zbere komunálnych odpadov z obalov a o význame značiek na obaloch, ktoré znamenajú, že obal je možné zhodnotiť

Občania obce sú o triedenom zbere informovaní na základe tlačených harmonogramov, v ktorých sú uvedené potrebné informácie o frekvencii zberu zmesového komunálneho odpadu a taktiež legenda, ktorá informuje občanov o tom, čo všetko patrí k jednotlivým triedeným zložkám komunálneho odpadu ako napr. : plasty (PET fľaše, fólie, fľaše od drogérie, tvrdé plasty, záhradný nábytok).

Triedený zber mimo harmonogramu je oznamovaný miestnym rozhlasom. Informácie o význame recyklačných značiek na obale sa po dohode so zberovou spoločnosťou zavedú v nových harmonogramoch na rok 2015.

5 SMERNÁ ČASŤ PROGRAMU

5.1 Údaje o dostupnosti zariadení na spracovanie komunálnych odpadov a o potrebe ich budovania vrátane návrhov, aké typy spracovateľských zariadení pre komunálny odpad je potrebné vybudovať

Obec Paňovce nemá žiadne vlastné zariadenia na zhodnocovanie, úpravu alebo zneškodňovanie odpadov. Obec zabezpečuje zhodnocovanie, zneškodňovanie nebezpečných odpadov prostredníctvom oprávnených firiem na základe zmluvného zabezpečenia, konkrétne firmy AVE SK odpadové hospodárstvo s.r.o..

5.2 Využitie kampaní, ich počet a charakter na zvyšovanie povedomia obyvateľov v oblasti nakladania s komunálnymi odpadmi, o potrebe triedeného zberu komunálnych odpadov, o prínose jeho zhodnocovania a o negatívach jeho zneškodňovania.

Veľmi dôležité je zvýšiť záujem občanov zapojiť sa do triedeného zberu, preto spracovatelia projektu triedenia odpadov na území obce pripravujú kampaň šírenia osvetu, do ktorej budú zapojení aj obyvatelia obce Paňovce. Obec bude naďalej podporovať triedený zber odpadov a informovať občanov osvedčenými spôsobmi ako napr.: pomocou miestneho obecného rozhlasu, na verejných schôdzach a harmonogramov zberu.

Deti a mládež z obce Paňovce navštevujúce školy v meste Košice sa zúčastňujú pravidelne organizovaných rôznych podujatí pre všetkých žiakov košických škôl (napríklad pri príležitosti Dňa Zeme, Dňa mesta Košice, modelových škôl a tiež Environmentálnej olympiády), ktoré majú za cieľ zvýšiť environmentálne povedomie mládeže.

6 Iné

6.1 Potvrdenie spracovateľa údajov

6.1.1 Meno (názov) spracovateľa programu:

AVE SK odpadové hospodárstvo s.r.o.

Ing. Beáta Serbinová

6.1.2 Potvrdenie správnosti údajov podpisom oprávneného zástupcu

Starostka Obce Paňovce potvrdzuje správnosť údajov a skutočností uvedených v spracovanom programe odpadového hospodárstva obce.

7 PRÍLOHOVÁ ČASŤ

7.1 Rozhodnutia správnych orgánov vydané obci vo veciach odpadov

Pre obec Paňovce neboli vo veciach odpadov vydané rozhodnutia príslušnými štátnymi orgánmi.

7.2 Protokoly o vykonaných kontrolách vo veciach odpadového hospodárstva

V obci Paňovce neboli vo veciach odpadového hospodárstva vykonané kontroly príslušnými štátnymi orgánmi .